



**Wallonie
port**



Charleroi



COMPOSITION DU CONSEIL D'ADMINISTRATION

	Effectifs	Suppléants
Président	C. LAURENT	M. PARMENTIER
Vice-présidents	N. CZERNIATYNSKI F. GHISLAIN	
Représentants de l'IGRETEC	N. CZERNIATYNSKI J.F. BOLEN P. RICHE H. BAYET C. FASANO O. LIENARD V. VANKERKOVEN G. VERSCHUEREN	N. COQUEREAU C. MESSE P. RICHE J. FANUEL X. BERTO R. WATHY
Représentants de la Province du Hainaut	E. VANAELST	J. SEMAL
Représentant de la Ville de Charleroi	M. REGGIANI	
Représentants de la Région Wallonne	M. VAN DER SIJPT F. GHISLAIN I. MINSIER H. FIEVET	H. CHAPELAIN A. VAN REYBROECK N. CATTALINI A. BAUTHIER
Commissaires du gouvernement Wallon	B. BUYLE C. FRANCAERT	



LE PORT AUTONOME DE CHARLEROI

DES ENTREPRISES

Direction : **Dirk DE SMET**

Responsable : **Michel STRYCZEK**

Eco-Conseiller : **Fabien BOURDEAU**

Juriste Expert : **Georges DEREAU**

Chargée de communication :

Marie-Isabelle GOMEZ CALVO

Secrétaire : **Francesca PULICI**

Comptable : **Nunziatina RUSSO**

Inspecteur du port : **Philippe DULLIER**

Surveillant : **Laurent SMIDTS**

DES HOMMES

UN DOMAINE

Nos bureaux

Port autonome de Charleroi

Rue de Marcinelle, 31

6000 Charleroi

Tel. : 071/31.96.33

Fax. : 071/32.44.57

Mail : info@charleroi.portautonome.be

DE LA MULTIMODALITÉ



**Un acteur ancré dans le tissu
industriel de Charleroi Métropole**

LE PORT AUTONOME DE CHARLEROI

POLYVALENCE ET MODERNITE

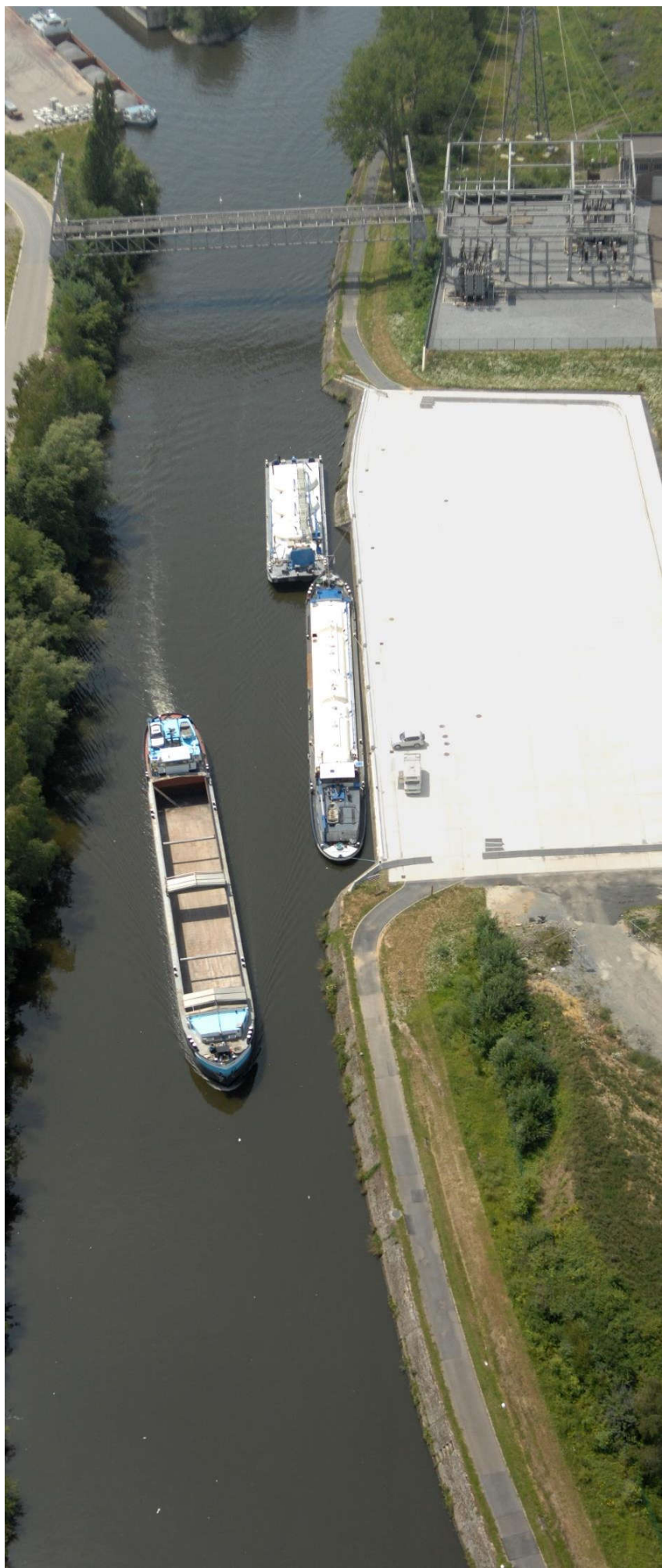
Créé par la loi du 12 février 1971, le port autonome de Charleroi (PAC) est une association de pouvoirs publics qui regroupe la Région wallonne, l'association intercommunale IGRETEC, la Ville de Charleroi et la Province du Hainaut. Contribuant à l'action du gouvernement wallon, sans pour autant être une administration, le PAC est un organisme d'intérêt public de catégorie B.

Le port a reçu pour mission essentielle de participer au développement d'activités économiques et prioritairement celles liées à la voie d'eau, en favorisant l'intermodalité et en utilisant de manière optimale tous les terrains situés le long de la voie d'eau dans la perspective d'un développement régional durable.

En 47 années d'existence, le port a démontré son rôle dans le développement économique et territorial de la région. Le patrimoine géré est ainsi passé de 138ha en 1971 à 452ha en 2018. Une plus-value qui permet aujourd'hui d'accueillir sur le domaine portuaire près de 100 concessionnaires, plus de 1650 équivalents temps-plein directs et, pas moins de 1000 équivalents temps-plein indirects !

Le port doit assumer, en exécution de ses actions de service public, des missions spécifiques de développement économique et territorial, de mobilité, de développement multimodal durable et d'entreprise régional performante. Ces missions doivent se concrétiser au travers d'objectifs annuels visant une évolution positive des activités de transport par la voie d'eau.

Pour y parvenir, le port dispose d'une capacité d'investissements sur fonds propres et/ou de subsides européens, fédéraux ou régionaux.



PRINCIPALES MISSIONS DU PAC

- Valoriser les capacités économiques et industrielles de la région de Charleroi par la promotion du transport par eau.
- Concéder les terrains dont il a la gestion aux usagers du Port.
- Compléter et moderniser les équipements existants, créer de nouvelles infrastructures et organiser, de façon judicieuse, leur exploitation.
- Gérer le patrimoine important, appartenant pour l'essentiel à la Région wallonne, en bordure de la Sambre et du canal de Charleroi à Bruxelles, dans le cadre de l'aménagement à grand gabarit de ces voies navigables.

TROIS FONCTIONS ECONOMIQUES ESSENTIELLES

- **Fonction industrielle**
Permettre aux industries de transformation situées dans le domaine portuaire de prendre livraison de leurs matières premières et d'expédier leurs produits finis aux meilleures conditions.
- **Fonction commerciale**
Réceptionner, stocker et mettre en vente des produits dans le port. Les entreprises éloignées de la voie d'eau, l'économie de la région en général, bénéficient largement de la distribution de ces produits à partir du négociant ou du manutentionnaire judicieusement installé dans le domaine portuaire.
- **Fonction régionale**
Favoriser l'approvisionnement de la région de Charleroi autant que l'exportation de ses produits locaux. La zone d'attraction du PAC peut s'enorgueillir d'une certaine ampleur puisqu'il étend ses installations tout au long de 30 km de voie d'eau, reliées à l'arrière-pays par des réseaux routiers et ferroviaires modernes.

UNE VISION A LONG TERME

- Un port **dynamique**, acteur d'un **développement local** orienté vers une **utilisation responsable** de la voie d'eau.
- Un port **incontournable** sur les axes de transport européens, promoteur d'une **multimodalité** performante, de qualité, sécurisée et respectueuse de l'environnement.
- Un port gérant un **patrimoine public**, inscrit dans le **développement urbain**, aménagé dans le **respect des générations futures**.

LES AVANTAGES DE LA VOIE D'EAU

Les avantages de la voie d'eau sont multiples et évidents :

- Économie de carburant ;
- Respect de l'environnement (plus silencieuse et moins polluante) ;
- Réduction des risques d'accidents ;
- Délestage des routes.

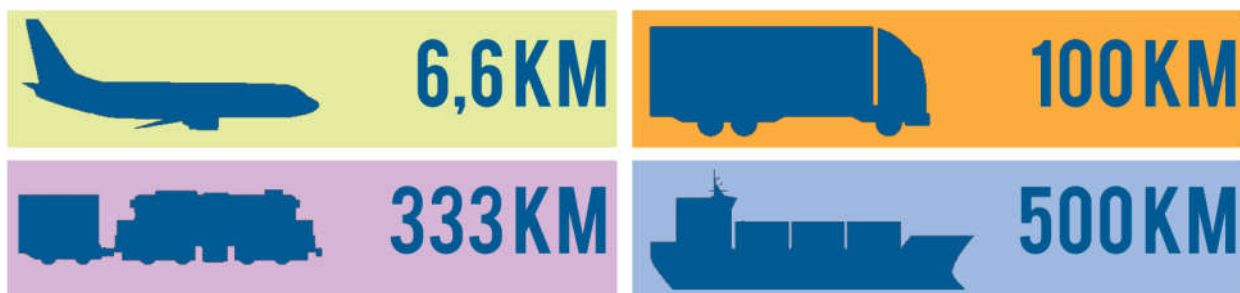
Si l'on excepte l'oléoduc (d'un usage très limité), c'est incontestablement le bateau qui s'affirme comme le moyen de transport de marchandises répondant le mieux aux préoccupations actuelles : économie d'énergie et sauvegarde de la nature.

Moins agressif et moins dangereux que le train et le camion, le bateau se pose comme le champion toutes catégories de la sécurité, compte tenu du vaste éventail de marchandises qu'il peut transporter.

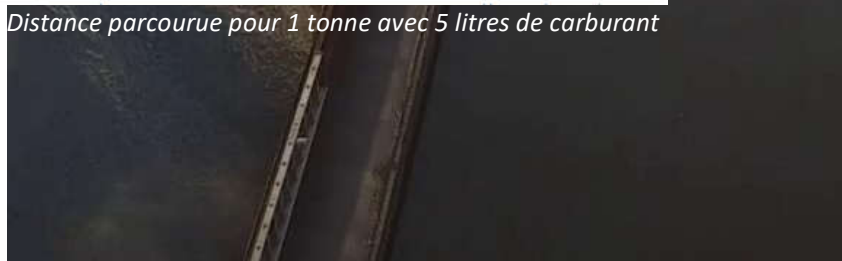
Au chapitre de l'économie, les chiffres parlent d'eux-mêmes : 5 litres de gasoil permettent le transport d'une tonne de marchandises sur environ :

- 100km par la route
- 333km par chemin de fer
- 500km par voie d'eau

Une péniche de 80m x 9,5m x 2,5m transportant 1.350 tonnes de marchandises, traverse le paysage citadin sans la moindre nuisance pour les habitants alors que le même chargement réparti sur 65 camions de 20 tonnes, roulant à 50 mètres les uns des autres, constituerait un convoi de 3,5km !



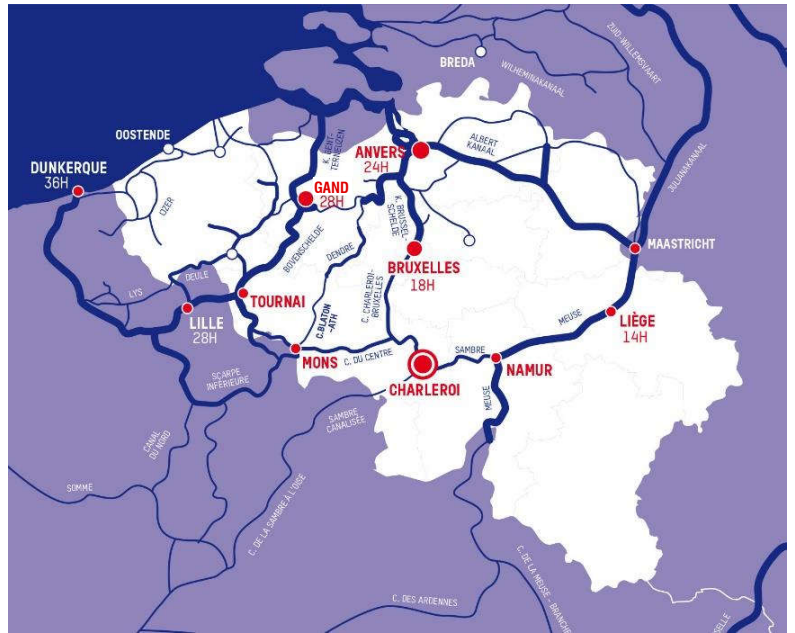
Distance parcourue pour 1 tonne avec 5 litres de carburant



CHARLEROI : UNE SITUATION PRIVILEGIEE...

Principal centre industriel, commercial et culturel du Sud de la Belgique, l'agglomération de Charleroi est l'une des plus denses d'Europe. Cette population dispose d'un pouvoir d'achat élevé et répond à des besoins de consommation multiples et diversifiés.

Un réseau de voies de communications efficaces lui assure des liaisons rapides avec tous les grands pôles économiques et culturels de l'Europe occidentale.



... UN INVESTISSEMENT POUR L'AVENIR

Soutenue politiquement, écologiquement pertinente, économiquement viable, l'activité du transport fluvial doit poursuivre son développement en région de Charleroi. Les terrains mis à disposition par le port, ainsi que la fréquentation des voies navigables sont amenés à progresser.

Charleroi n'est plus la région industrielle qu'elle a été. Le port ne doit plus compter sur les tonnages issus des industries extractives, métallurgiques, verrières, pour valoriser l'important patrimoine qui lui a été remis en gestion. Des diversifications ont déjà été opérées, mais l'effort est à poursuivre.

De nouveaux flux de marchandises apparaissent, aujourd'hui la voie d'eau transporte majoritairement, au niveau du PAC, des minéraux et matériaux de construction. Les activités induites s'apparentent à des centres de tri, recyclage de scories, centre de traitement...

Avec les superficies disponibles, le PAC peut répondre aux marchés à venir, mais l'urbanisation du grand Charleroi pousse de plus en plus les autorités locales à limiter ce type d'activité pouvant représenter des nuisances olfactives, sonores...

Aussi, le PAC doit projeter son activité dans la vision stratégique d'un Charleroi en 2050 et ce, afin de proposer une alternative modale adaptée à son environnement et créatrice d'activité. Dans cette optique, le PAC c'est déjà engagé auprès d'acteurs indispensables au trafic fluvial, Sedisol pour le dragage de la voie d'eau et Charleroi Dry Port pour améliorer le transfert modal sur Charleroi.

Au final, au-delà de la vision, les forces du port autonome de Charleroi seront prioritairement mises au service des acteurs du fluvial pour des réalisations concrètes tout en s'inscrivant comme acteur dans le développement local notamment urbanistique (aménagement du relais nautique, de quais...).

LES FILIALES DU PAC

CHARLEROI DRY PORT



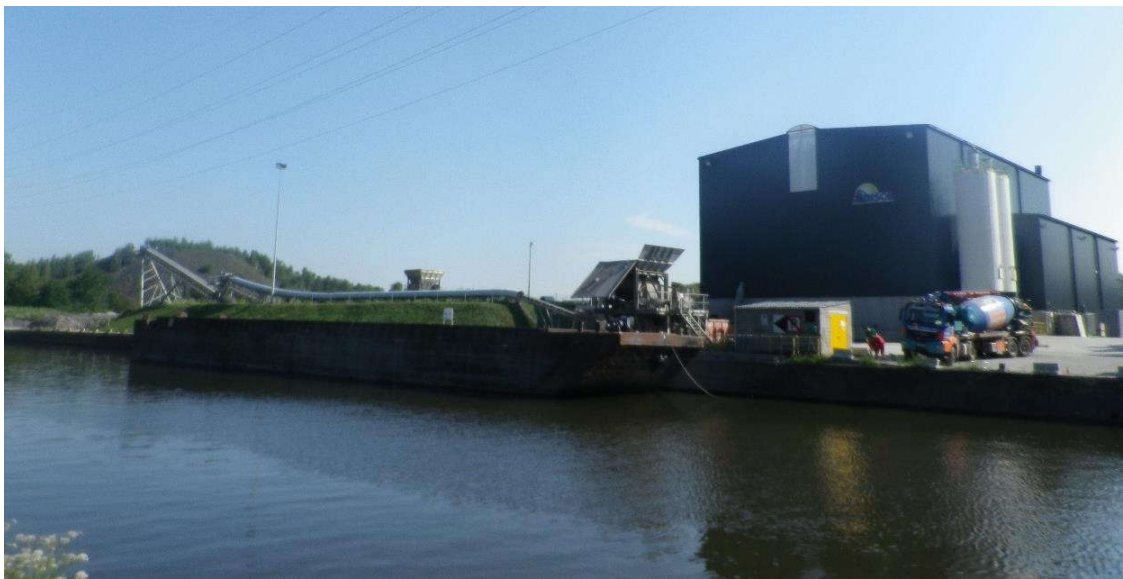
CHARLEROI DRY PORT

Le site comprend une plateforme trimodale, combinée à une zone logistique qui, à terme, avoisinera les 9ha ! Le terminal de transbordement de Charleroi réunit ainsi harmonieusement les transports routiers, ferroviaires et fluviaux pour un acheminement efficace des marchandises en conteneurs. Le tout, à seulement 2km du centre de Charleroi.



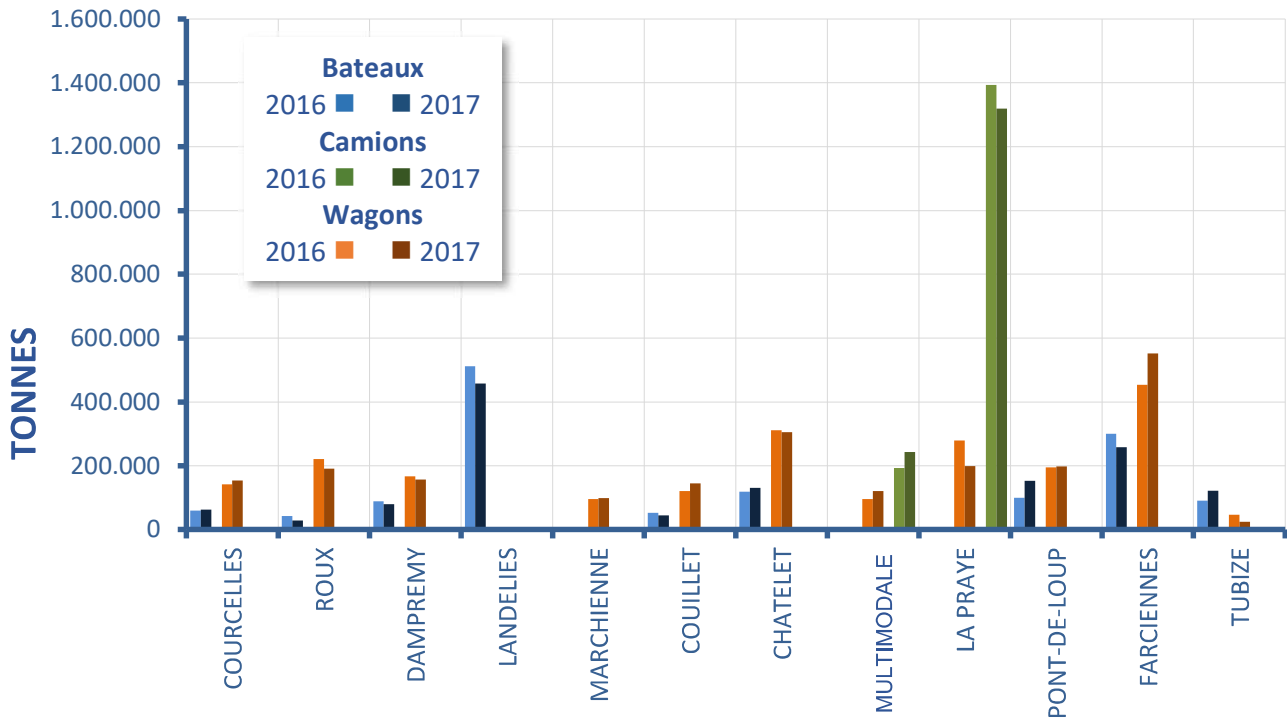
SEDISOL

Centre de traitement et de recyclage des produits de dragage qui combine diverses technologies de traitement et de déshydratation particulièrement adaptées aux caractéristiques des sédiments. Le centre permet également la circulation des sédiments à haute densité, c'est-à-dire sans ajout d'eau, avec tous les choix technologiques associés pour les opérations de criblage, de pompage, de mélange d'additifs et de maintenance.



RAPPORT D'ACTIVITE 2017

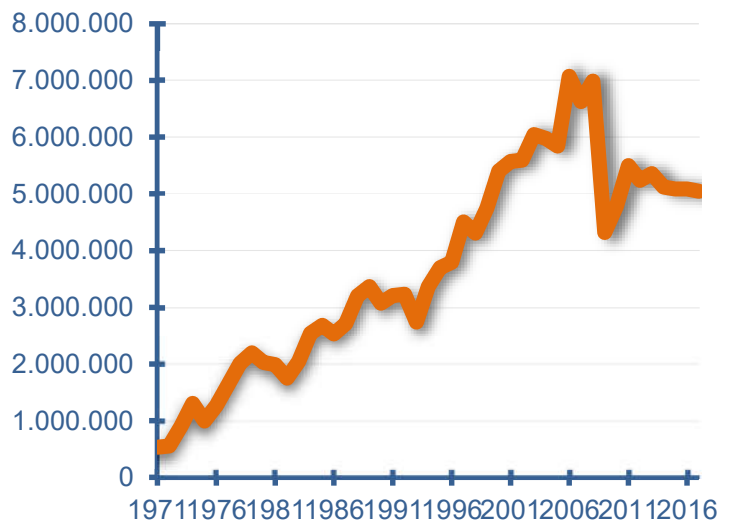
COMPARAISON DES TONNAGES PAR ZONES PORTUAIRES ET MODES DE TRANSPORTS (2016-2017)



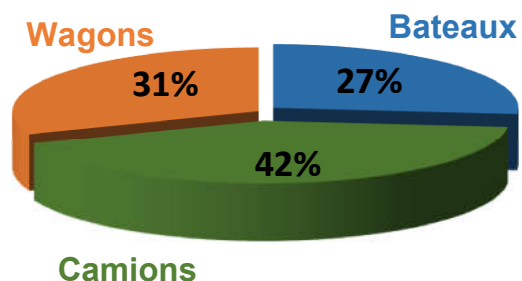
EVOLUTION DU TONNAGE TOTAL DEPUIS 1971

Depuis sa création, les tonnages manipulés sur les sites gérés par le port de Charleroi ont régulièrement augmenté dépassant en 2006 les 7 millions de tonnes manipulées. Depuis 2008, les résultats sont revenus au niveau de 1997. Cette brusque diminution des tonnes manipulées s'explique au regard de l'actualité économique du moment.

Il n'en reste pas moins intéressant de noter le fort potentiel d'accueil de marchandises du port de Charleroi, équipé pour dépasser les 7 millions de tonnes manipulées annuellement. Un équipement qui doit rester prêt pour une reprise de la croissance et une migration du transport de marchandises de la route vers le rail et la voie d'eau.







ORIGINE DES TONNES RECENSEES



LE DOMAINE PORTUAIRE

● CHARLEROI

-  Terrains disponibles
-  Terrains sous option
-  Terrains en cours de viabilisation
-  Projets de développement

Un patrimoine total de **452ha**
8km de quais
3 darses
1 terminal trimodal
1 terminal bimodal (rail/route)
3 connexions au réseau ferré

Sur les 452ha géré par le PAC, 370ha sont réellement utilisables.
83% des surfaces utiles sont occupées
23ha sont prêt à accueillir une nouvelle activité
39ha seront disponibles à moyen terme (en cours de dépollution, modification plan de secteur...)
Le port de Charleroi a également des ambitions sur 4 terrains autour de Charleroi pour un total de 60ha qui viendront augmenter le patrimoine total.

10 km

LE CANAL CHARLEROI-BRUXELLES

SITE PORTUAIRE DE DAMPREMY

Superficie totale : 61.156m²

Superficie utile : 61.156m²

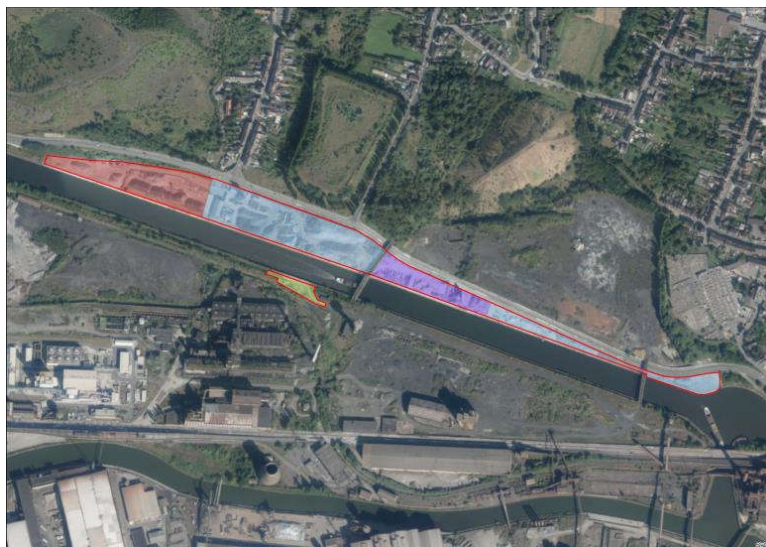
% occ. sup. utile : 100%

▪ **Terrain disponible : 0m²**

Longueur de quai : 1.159m

Autre(s) équipement(s) : /

Superficie concédée : 61.156m²



SITE PORTUAIRE DE ROUX SUD

Superficie totale : 55.980m²

Superficie utile : 48.593m²

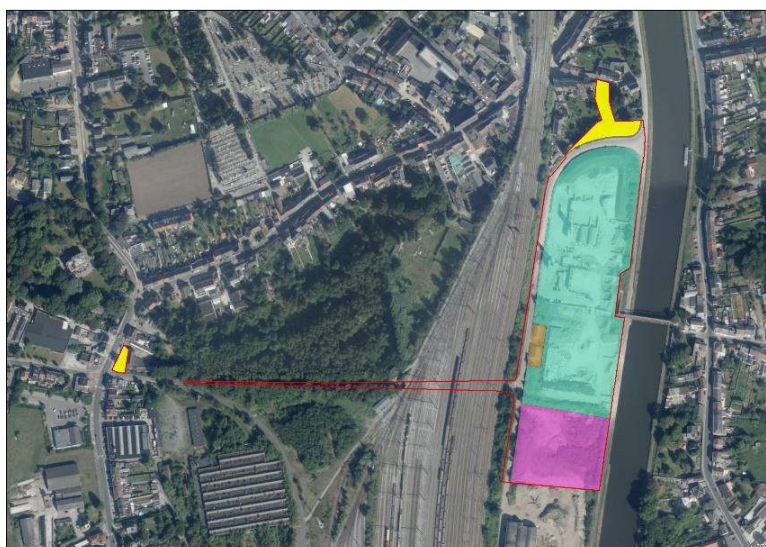
% occ. sup. utile : 95%

▪ **2 terrains disponibles
2.050m² et 380m²**

Longueur de quai : 110m

Autre(s) équipement(s) : /

Superficie concédée : 46.163m²



SITES PORTUAIRES DE ROUX NORD RIVE DROITE & GAUCHE

Superficie totale : 132.800m²

Superficie utile : 50.410m²

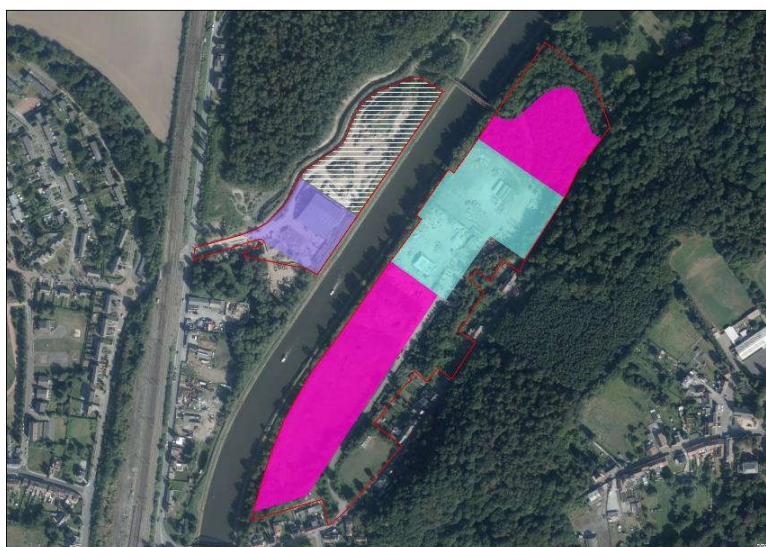
% occ. sup. utile : 59%

▪ **2 terrains en cours de dépollution :
30.500m² et 14.000m²
▪ 1 option : 16.500m²**

Longueur de quai : 160m

Autre(s) équipement(s) : /

Superficie concédée : 29.700m²



**SITES PORTUAIRES DE
COURCELLES & GOSSELIES**

Superficie totale : 84.000m²
Superficie utile : 76.623m²
% occ. sup. utile : 100%

▪ **Terrain disponible : 0m²**

Longueur de quai : 265m
Autre(s) équipement(s) : /
Superficie concédée : 76.623m²

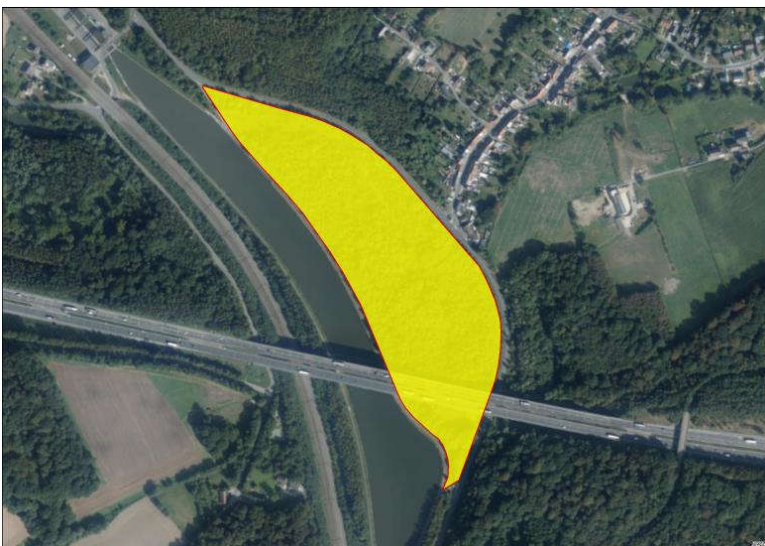


SITE PORTUAIRE DE VIESVILLE

Superficie totale : 95.000m²
Superficie utile : 95.000m²
% occ. sup. utile : 0%

▪ **Terrain disponible :
95.000m²**

Longueur de quai : 110m
Autre(s) équipement(s) : /
Superficie concédée : 0m²



QUAI DE LUTTRE

Superficie totale : 0m²
Superficie utile : 0m²
% occ. sup. utile : 100%

▪ **Quai public**

Longueur de quai : 200m
Autre(s) équipement(s) : /
Superficie concédée : 0m²



SITE PORTUAIRE DE TUBIZE

Superficie totale : 44.600m²

Superficie utile :

% occ. sup. utile :

▪ Terrain disponible : 0m²

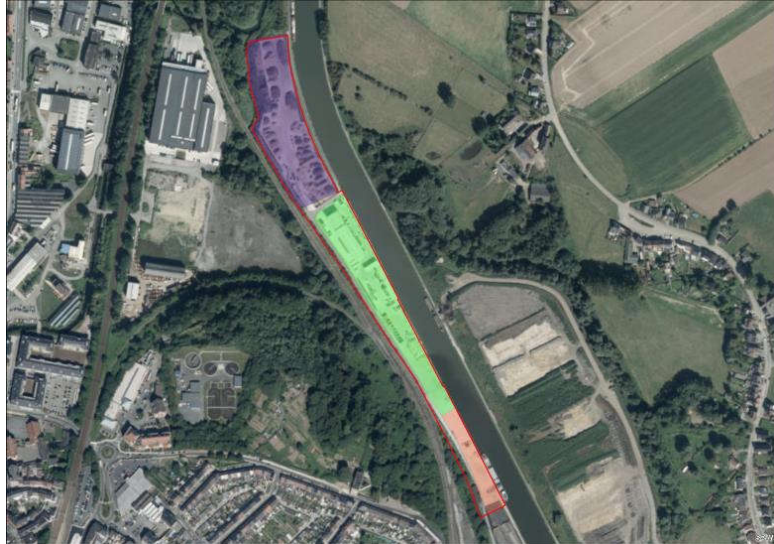
Longueur de quai : 220m

Autre(s) équipement(s) :

bande transporteuse rail/eau

Superficie concédée :

36.168m²



LA SAMBRE

QUAIS DE LANDELIES

Superficie totale : 0m²

Superficie utile : 0m²

% occ. sup. utile : 100%

▪ Terrain disponible : 0m²

Longueur de quai : 580m

Autre(s) équipement(s) : /

Superficie concédée : 0m²



SITES PORTUAIRES DES AMS NORD & DU GUÉ GOBEAU

Superficie totale : 176.450m²

Superficie utile : 158.365m²

% occ. sup. utile : 99%

▪ Terrain disponible : 2.850m²

▪ Quai public

Longueur de quai : 575m

Autre(s) équipement(s) : /

Superficie concédée : 156.504m²

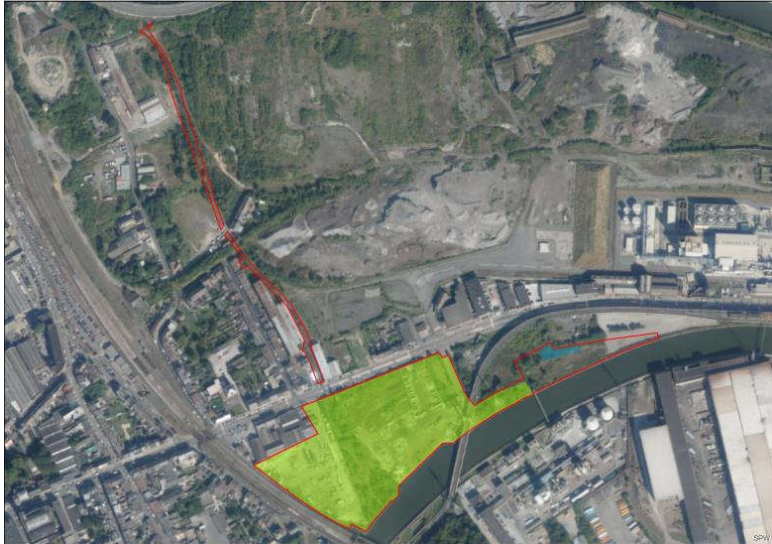


**SITE PORTUAIRE DU QUAI
DES RUSSES**

Superficie totale : 60.994m²
Superficie utile : 48.750m²
% occ. sup. utile : 100%

▪ **Terrain disponible : 0m²**

Longueur de quai : 92m
Autre(s) équipement(s) : /
Superficie concédée : 48.750m²

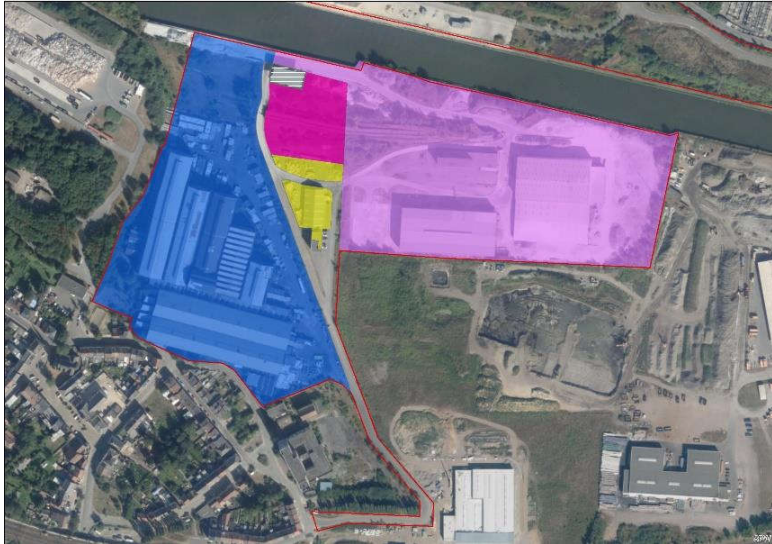


SITE PORTUAIRE DES EXTRB

Superficie totale : 136.080m²
Superficie utile : 119.487m²
% occ. sup. utile : 86%

▪ **1 terrain à viabiliser : 6.900m²**

Longueur de quai : 190m
Autre(s) équipement(s) :
halls et bureaux
Superficie concédée : 103.019m²

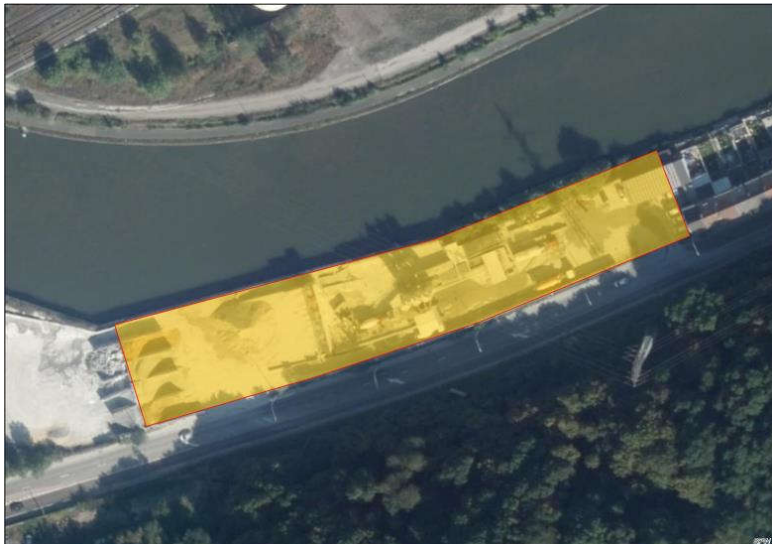


**SITE PORTUAIRE DE
COUILLET-CCB**

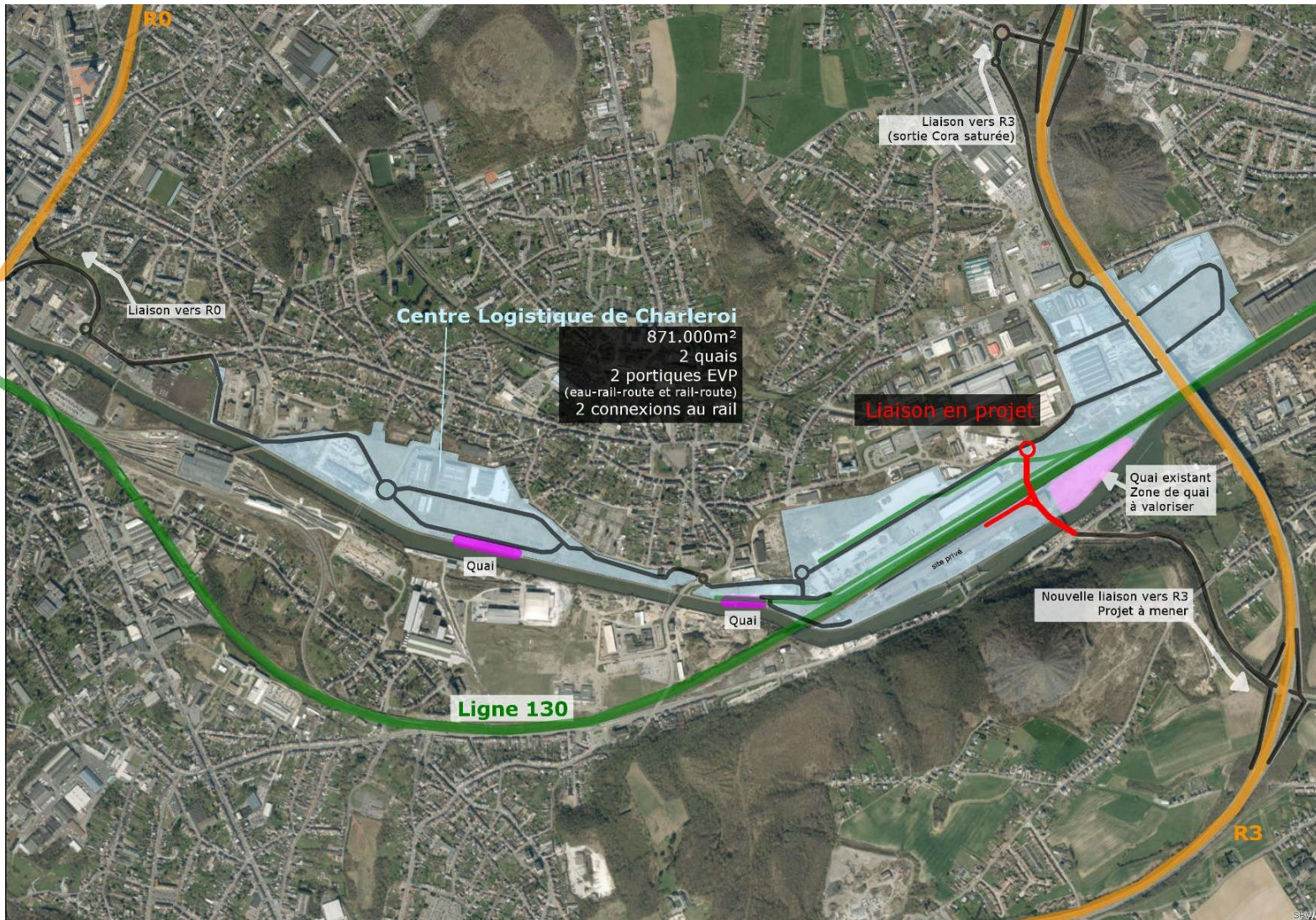
Superficie totale : 5.090m²
Superficie utile : 5.090m²
% occ. sup. utile : 100%

▪ **Terrain disponible : 0m²**

Longueur de quai : 100m
Autre(s) équipement(s) : /
Superficie concédée : 5.090m²



CENTRE LOGISTIQUE DE CHARLEROI



Superficie totale : 765.330m² (+ 105.670m² à venir)

Superficie utile : 646.321m²

% occ. sup. utile : 91%

▪ 2 terrains en cours de dépollution :

15.000m² et 30.500m²

▪ 2 options :

9.050m² et 6.300m²

Longueur de quai : 315m

Autre(s) équipement(s) : portique bi- et trimodal,
quai public, raccordement ferré, hangars wagons,
halls et bureaux

Superficie concédée : 585.331m²



SITE PORTUAIRE DU BOUBIER

Superficie totale : 180.073m²

Superficie utile : 171.513m²

% occ. sup. utile : 99%

▪ Terrain disponible : 950m²

Longueur de quai : 355m

Autre(s) équipement(s) :

Bassin de virement

Superficie concédée :

170.548m²



SITE PORTUAIRE DE CHATELET-RING

Superficie totale : 10.000m²

Superficie utile : 1.785m²

% occ. sup. utile : 100%

▪ Quai public

Longueur de quai : 100m

Autre(s) équipement(s) : /

Superficie concédée : 1.785m²



SITE PORTUAIRE DE CHATELINAU

Superficie totale : 17.654m²

Superficie utile : 15.864m²

% occ. sup. utile : 56%

▪ 1 option : 2.000m²

Longueur de quai : 0m

Autre(s) équipement(s) :

halls et bureaux

Superficie concédée : 8.810m²



**SITE PORTUAIRE DE
LA PRAYE NORD**

Superficie totale : 613.000m²

Superficie utile : 564.791m²

% occ. sup. utile : 100%

▪ **Terrain disponible : 0m²**

Longueur de quai : 2.122m

Autre(s) équipement(s) :
darse et raccordement ferré

Superficie concédée : 564.791m²



**SITE PORTUAIRE DE
LA PRAYE SUD**

Superficie totale : 530.000m²

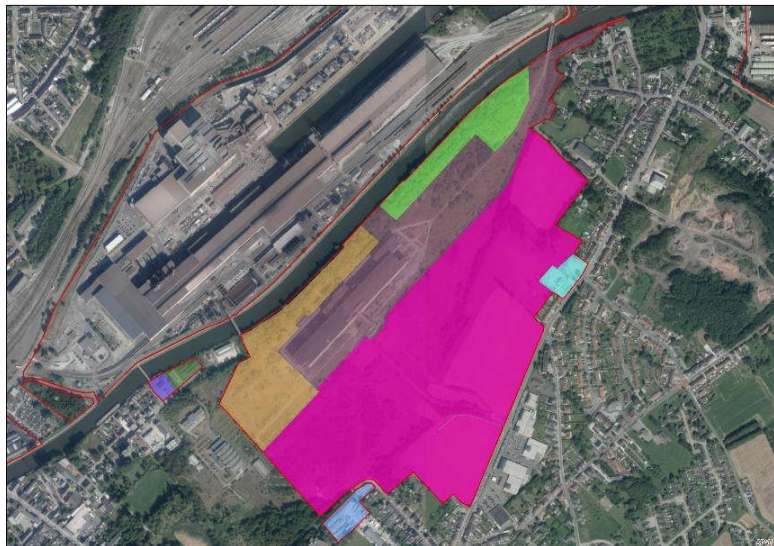
Superficie utile : 216.444m²

% occ. sup. utile : 100%

▪ **1 terrain à viabiliser : 30,5ha**

Longueur de quai : 220m

Autre(s) équipement(s) : /
Superficie concédée : 216.444m²



**SITES PORTUAIRES DE PONT DE
LOUP, DU DRIA & DU GRAND BAN**

Superficie totale : 1.168.100m²

Superficie utile : 920.000m²

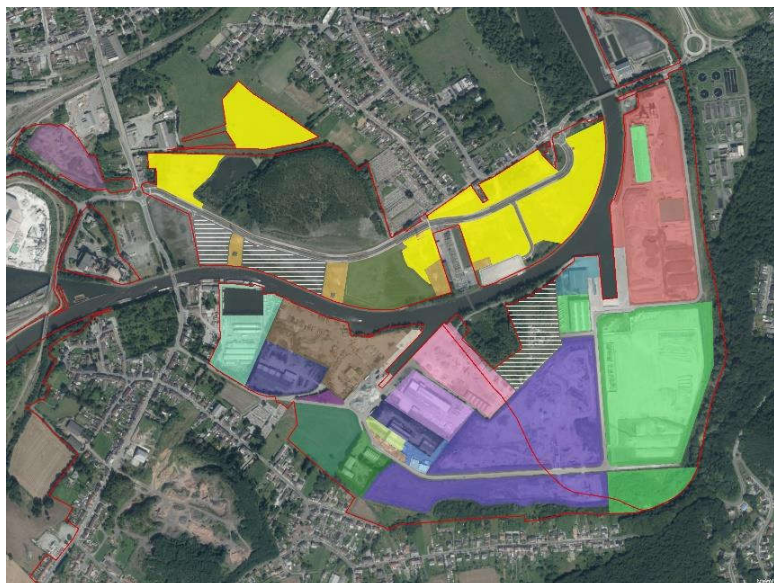
% occ. sup. utile : 73%

▪ **7 terrains disponibles : 13ha**

▪ **3 options : 28.000m²,
17.000m² et 10.500m²**

Longueur de quai : 940 m

Autre(s) équipement(s) : 2
darses, 1 tire-à-terre, 1 ro-ro,
2 quais publics
Superficie concédée : 675.700m²



SITE PORTUAIRE DE ROSELIES

Superficie totale : 39.768m²

Superficie utile : 39.768m²

% occ. sup. utile : 100%

▪ Terrain disponible : 0m²

Longueur de quai : 204m

Autre(s) équipement(s) : /

Superficie concédée : 39.768m²



SITE PORTUAIRE DE

BONNE ESPERANCE

Superficie totale : 260.000m²

Superficie utile : 99.034m²

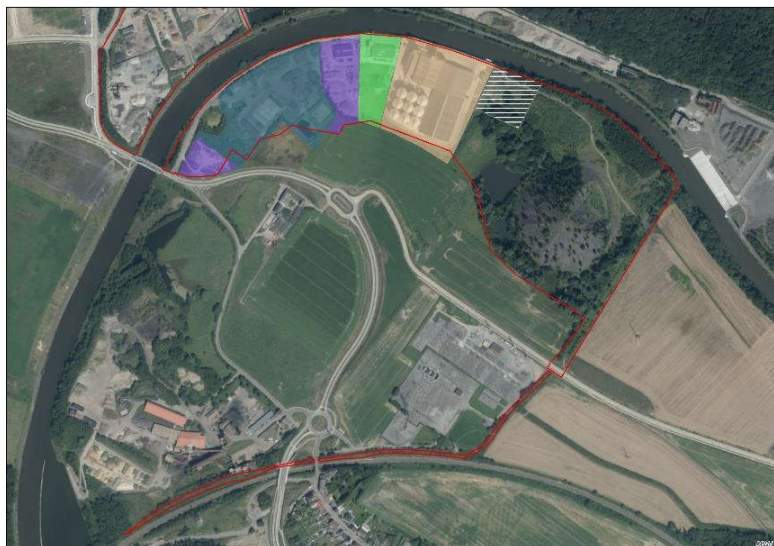
% occ. sup. utile : 100%

▪ Terrain disponible : 0m²

Longueur de quai : 360

Autre(s) équipement(s) : /

Superficie concédée : 99.034m²



SITE PORTUAIRE DU

PETIT TRY

Superficie totale : 78.850m²

Superficie utile : 78.850m²

% occ. sup. utile : 100%

▪ Terrain disponible : 0m²

Longueur de quai : 95m

Autre(s) équipement(s) : /

Superficie concédée : 78.850m²

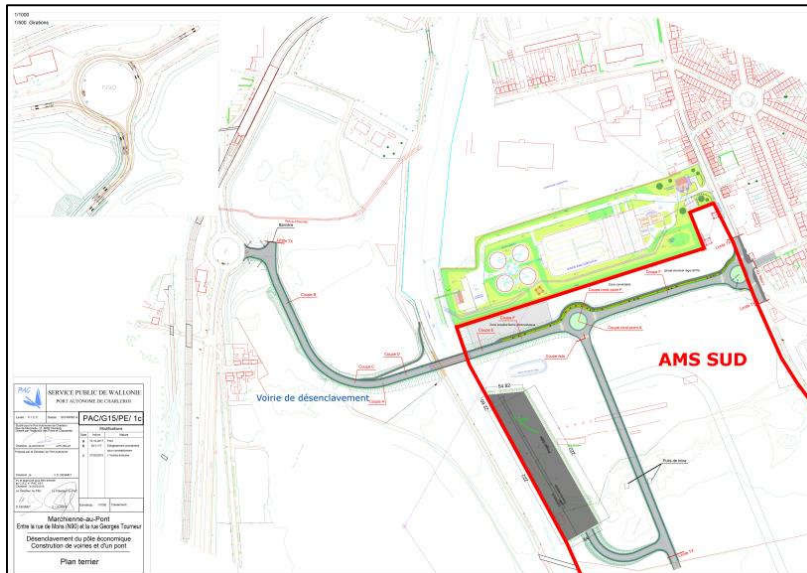


SITES EN PROJET

SITE PORTUAIRE DES AMS SUD

Superficie de 30ha

Site qui sera connecté à la
voie d'eau et au réseau
routier via une connexion
directe à la N90



SITE PORTUAIRE DU GRAND CHAMPS

Superficie de 157.000m²

Terrain viabilisé à prendre en
gestion, connecté à la voie
d'eau



EXTENSION DU CENTRE LOGISTIQUE DE CHARLEROI

Superficie de 105.670m²

Terrain, à viabiliser, situé à
proximité immédiate du
Centre Logistique de
Charleroi, devant permettre
une extension du site et une
nouvelle connexion à la voie
d'eau





Rue de Marcinelle, 31
6000 Charleroi
Tel : 071/31.96.33
Fax : 071/32.44.57
info@charleroi.portautonome.be
www.charleroi.portautonome.be

Editeur responsable : Dirk De Smet
Rédaction : Fabien Bourdeau
Photos © SPW, PAC
Publication **juin 2018**